

makamında ve ağır sengin semâi usulündeki "Ey lebleri gonca, yüzü gül, serv-i büldim" mısraları ile başlayan eserleri gösterilebilir.

BİBLİYOGRAFYA :

S. Ezgi, *Türk Musikisi*, I, 93-94, 116-117, 123, 171, 179, 192-193, 197, 198-199; II, 15-18; III, 167-186; IV, 9-10, 21-22, 24, 36, 58-59, 63-66, 112-113, 120, 123-124, 132-133; M. Ekrem Karadeniz, *Türk Müsikisinin Nazariye ve Esasları*, Ankara 1983, s. 173, 770.

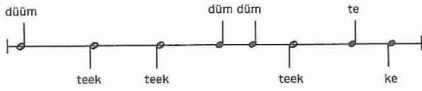


CİNÜÇEN TANRIKORUR

AĞIR SENGİN SEMÂİ

Türk müsikisi usullerinden.

Altı zamanlı ve sekiz vuruşlu, ikilik birimle yazılan bir küçük usuldür. Şematik gösterilişi şöyledir:



Daha çok aruzun hezec bahrinden seçilmiş güftelerin bestelendiği bu usul, bir mertebe yürüğü olan **sengin semâi*** kadar fazla kullanılmamıştır. Daha çok ağır semâi ve şarkı formundaki eserlerde görülür.

BİBLİYOGRAFYA :

S. Ezgi, *Türk Musikisi*, II, 21, 23; H. Sadettin Arel, *Türk Musikisi Nazariyatı Dersleri*, İstanbul 1968, s. 35-36; Rauf Yektâ, "La Musique Turque", *En. MDC*, V, 3032-3033.



CİNÜÇEN TANRIKORUR

AĞIRLIK KULESİ

Mimaride kullanılan bir yapı unsuru.

Ağırılık kulelerinin Türk mimarisinde başlıca üç görevi olduğu görülmektedir. Bunlardan birincisi statik, ikincisi estetik, üçüncüsü ise kullanımdır. Bunların binanın kitlesinden taşacak surette yukarı doğru yükselmelerine önem verilerek üstte bu çıkıntılardan estetik ve kullanım bakımlarından faydalanılmıştır. Ağırılık kulelerinin uç kısımları Türk mimarisinin gelişimine göre değişik biçimlere sahip olmuştur.

Statik bakımdan ağırılık kulelerinin görevi, büyük kubbeli yapılarda yani camilerde kubbeyi taşıyan ana kemerlerin ve kubbenin itme gücünü karşılamaktır. Bunun için bu kuleler, binanın üst yapısının dengeli biçimde taşıyıcılığını üstlenen büyük ayakların (pilpâye) üstüne gelmek üzere dışarıda yükselirler. İçleri kısmen dolu olduğundan bir ağırılık sağlayarak ayakların yukarıdan kubbe ve kemerlerden gelen baskıya dayanmalarını kolaylaştırırlar. Osmanlı devri Türk mimarisi ağırılık kulelerine büyük önem vermiş ve selâtin camilerinin hepsinde, vüzerâ camilerinin de en önemlilerinde bu mimari unsuru mutlaka kullanmıştır. Mimar Sinan'ın eserlerinden İstanbul Edirnekapı'daki Mihrimah Sultan Camii'nde ağırılık kuleleri, binanın dört köşesinde aşağıdan itibaren yükselirler ve büyük kemerler hizasında bi-

rer kubbecik ile sona ererler. Böylece bunlar caminin bütün ağırlığını taşıyan dört ana direk gibi statik görevlerini dışarıdan belli ederler.

Ağırılık kulelerinin estetik görevi ise binanın dış görünümünü ve güzelliğini tamamlamaktır. Osmanlı devri Türk mimarisinde camilerin hâkim unsuru olan ana kubbenin etrafında yükselen ağırılık kuleleri ve genellikle bunların tepelerini kapatan kubbecikler, yapının yerden itibaren kubbe zirvesine kadar yükselişinde bir kademeleşme sağlayarak dış çizgilerin âhengine yardımcı olurlar. Orta Asya'da Sultaniye'de Muhammed Olcaytu Hüdâbende (1304-1316) için inşa edilen sekiz köşeli türbenin heybetli kubbesinin eteklerinde ağırılık kuleleri, beden duvarlarının köşelerinde yükselen birer minare gibi yapılmışlardır. İslâm âleminin diğer yörelerinde fazla önem verilmeyişine karşılık Osmanlı devri Türk yapı sanatı, ağırılık kulelerini her devrinde kullanmış ve sanatın tarih içindeki üslûp değişikliğine göre bunları biçimlendirmiştir. Kuzey Bulgaristan'da Hezargrad'daki (Razgrad) Makbul (Maktul) İbrâhim Paşa Camii'nde görülen aşırı derecede ince, uzun ve üstleri sivri külâhlı, âdetâ birer küçük minare biçimindeki ağırılık kuleleri istisna edilecek olursa, Osmanlı mimarisi estetik bakımdan bu unsurun cami gövdesini aşan kısmını başarılı biçimde kullanmıştır. Ağırılık kuleleri, Osmanlı camii'nin dış çizgileri ve kitlesi ile bütünleştiği takdirde bir güzellik sağla-

İstanbul'daki değişik camilerden ağırılık kulesi örnekleri: 1- Nusretiye Camii. 2- Şehzade Camii. 3- Yenicami. 4- Edirnekapı Mihrimah Sultan Camii 5- Nuruosmaniye Camii. 6- Dolmabahçe Camii. 7- Süleymaniye Camii. 8- Bostancı Camii. 9- İstanbul Selimiye Camii. 10- Beyazıt Camii. 11- Aksaray Vâlîde Sultan Camii.

