

li bir ahşap minberinin olduğu ve bunun kitâbesinin de Şevval 781'de (Ocak 1380) Ahmed Gazi Bey'in emriyle yaptırıldığı bildirilmişti. Ancak bu ahşap minber 1879'da yerinden sökülerek lüzumsuz eşya olarak bir köşeye atılmış, yerine de taştan yeni bir minber yapılmıştır. Ahşap minberin çok ufak ve kitâbesiz bir parçası sonraları İzmir Müzesi'ne götürülmüş, kitâbenin tam metni ise 1912'ye doğru Hâfız Kadri Bey tarafından kopya edilerek yayımlanmıştır. Caminin etrafında önceleri bir medrese bulunduğu, fakat bunun daha sonraları harap olduğu ileri sürülmektedir.

BİBLİYOGRAFYA :

Evliya Çelebi, *Seyahatnâme*, IX, 208-209; a.e. (haz. Zuhurî Danişman), İstanbul 1971, XIII, 139; Uzunçarşılı, *Kitâbeler*, İstanbul 1929, II, 157-158; a.mlf., "Menteşe-oğulları", *İA*, VII, 729; P. Wittek, *Das Fürstentum Mentesche*, İstanbul 1934, s. 140-143; a.mlf., *Menteşe Beyliği* (trc. O. Şaik Gökyay), Ankara 1944, s. 137-141; Aşkıdıl Akarca—Turhan Akarca, *Milas*, İstanbul 1954, s. 96-98; K. Ekrem Uykucu, *Muğla Tarihi*, İstanbul 1983, s. 76; Ahmed Tevhid, "Menteşeoğullarından Ahmed Gazi Bey'in Hayratı Kitabeleri", *TOEM*, III (1328), s. 1148-1149; Besim Darkot, "Milas", *İA*, VII, 313.



SEMÂVİ EYİCE

AHMED GAZİ MEDRESESİ ve TÜRBESİ

Milas Peçin'de
Menteşeoğulları dönemine ait
medrese ve türbe.

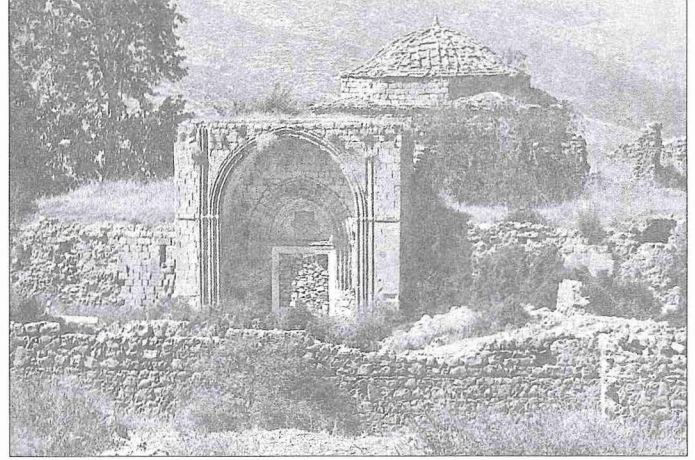
Bugün Milas'a 4 km. mesafede, vaktiyle Menteşe Beyliği'nin merkezi olan Peçin'de (Perçin, Berçin, Barçın) bulunan medrese, kapısı üstündeki inşa kitâbesine göre 777 (1375-76) yılında Menteşeoğulları'ndan Ahmed Gazi tarafından yaptırılmıştır. Ahmed Gazi Peçin'i beyliğin merkezi yapmış ve imarına büyük önem vermiştir. Evliya Çelebi 1671'e doğru burayı ziyaret ettiğinde, Ahmed Ağa Medresesi adıyla tanınan medrese Menteşeoğlu Orhan Bey Camii'nin karşısında bulunuyordu. "Eni ve boyu yüzer ayak olan, toprak damı on altı çam direk tarafından desteklenen" Orhan Bey Camii'nden bugüne pek az bir iz kalmış, medrese ise harap bir halde günümüze gelebilmiştir.

Muntazam kesme taştan yapılan medresenin cümle kapısı kademeli profilli iki sivri kemer içinde yer alır. Giriş eyvanından dikkörtgen biçimli ve evvelce

ortasında bir şadırvanın olduğuna ihtimal verilen bir iç avluva ulaşılır. Eyvanın tam karşısında ise dersane odasının bulunması gereken yerde yine geniş bir kemerle avluva açılan kubbeli türbe bulunmaktadır. Avlunun etrafında üzerleri beşik tonozlarla örtülü on hücre vardır. Bu hücrelerin önlerinde bir revak yoktur. Giriş cephesinin iç tarafında iki yanda medresenin damına çıkışı sağlayan birer merdiven vardır. Bu merdivenler ayrıca, türbeye bitişik bir çift odanın üstünde yer alan iki odanın da aşağı ile bağlantısını sağlamaktadır. K. Erdmann tarafından ortaya atılan, türbe bölümünün diğer kısımlardan daha önce yapılmış olabileceği yolundaki görüş ise inandırıcı değildir.

Ahmed Gazi Medresesi'nde fazla bir süsleme olmamakla beraber, yapı gerek mimari düzenlemesi, gerekse âdeta gotik üslubu andıran cümle kapısı kemerleri ile Selçuklu geleneklerinden farklı bir mimari anlayışın belirtilerini taşımaktadır.

Menteşeoğlu İbrâhim Bey'in üç oğlundan biri olan Ahmed Gazi, Sultânü's-sevâhil unvanıyla tanınmaktadır. Medresenin kubbeli büyük eyvanı bir türbe haline getirilmiş olup Ahmed Gazi'nin mezarı burada bulunmaktadır. Türbenin dışında, duvarda Batı'daki asâlet armalarını andırır biçimde mermer işlenmiş arka ayakları üstünde duran birer arslan kabartması görülür. Bu arslanlar ön pençelerinde birer sancak tutarlar. Sancaklardan bir tanesinde Ahmed Gazi adı okunmaktadır. Türbenin içinde iki kabir vardır. Bunlardan biri, Memlûk neshi olarak adlandırılan hatla yazılmış ve gerek baş, gerek ayak taşlarının her iki yüzünde devam edecek



Ahmed
Gazi
Medresesi -
Peçin/
Muğla

biçimde düzenlenmiştir. Bundan, Ahmed Gazi'nin 793 Şâbanında (Temmuz 1391) vefat ettiği anlaşılmaktadır. Kitâbeyi yazan ise Hacı Hatib İakabıyla tanınan Mustafa b. İsâ'dır. İkinci kabrin eski bir tarihte tamir görmüş olduğu ve bu arada değişik taşların kullanıldığı, hatta ayak taşının esasında bu mezara ait olmadığı ileri sürülmektedir. Çünkü bir taşa 6 Rebülevvel 823 (21 Mart 1420), diğerinde 10 Zilhicce tarihi vardır. Bu ikincide ise yıl eksiktir. Lahdin yapımında kullanılan kırık parçalardan birinde de İlyas kızı Fatma adı okunmuştur. Her halde bu kabir de Menteşeoğulları ailesinden birine ait olmakla beraber kimin olduğu bilinmemektedir. Türbenin dip duvarında dışarı açılan bir kapı vardır. Beçin Dedesi adıyla çevrede bir ziyaretgâh olarak tanınan kabir, halk nazarında bir evliya türbesi durumuna girmiştir. Medresenin dışında yeni, arslan kabartmaları ile süslü bir de çeşme vardır.

BİBLİYOGRAFYA :

Evliya Çelebi, *Seyahatnâme*, IX, 210; a.e., (haz. Zuhurî Danişman), İstanbul 1971, XIII, 141; Uzunçarşılı, *Kitâbeler*, İstanbul 1929, II, 161-165; a.mlf., "Menteşe-oğulları", *İA*, VII, 724; P. Wittek, *Das Fürstentum Mentesche*, İstanbul 1934, s. 128, 138-140, 143, 152; a.mlf., *Menteşe Beyliği* (trc. O. Şaik Gökyay), Ankara 1944, s. 127, 136-137, 141, 149; Aşkıdıl Akarca—Turhan Akarca, *Milas*, İstanbul 1954, s. 117-120; K. Erdmann, "Vorosmanische Medresen und Imarets...", *Studies in Islamic Art in honour of Prof. K. A. C. Creswell*, London 1965, s. 57-58; K. Ekrem Uykucu, *Muğla Tarihi*, İstanbul 1968, s. 201-202; Metin Sözen, *Anadolu Medreseleri*, İstanbul 1970, I, 179-182; Ahmed Tevhid, "Menteşe Oğullarından Ahmed Gazi Bey'in Hayratı Kitabeleri", *TOEM*, III (1328), s. 1146-1147; Aylâ Arel, "Menteşe Beyliği Devrinde Peçin Şehri", *Anadolu Sanatı Araştırmaları*, I, İstanbul 1967, s. 76-80.



SEMÂVİ EYİCE