

olup diğeri de Moses İbn Tibbon'a aittir. İsrâîlî'nin İbn Ebû Usaybia'nın zikrettiği öteki felsefî eserleri de şunlardır: *Bus-tânü'l-hikme*, *Kitâbü'l-Medhal ile'l-manhik*, *Kitâb fi'l-hikme*.

#### BİBLİYOGRAFYA :

İbn Cülcül, *Tabakâtü'l-eṭṭebâ* (nşr. Fuâd Sey-yid), Beyrut 1985, s. 87; Sâid el-Endelûsî, *Ṭaba-kâtü'l-ümem* (nşr. L. Şeyho), Beyrut 1912, s. 88; İbn Ebû Usaybia, *ʿUyûnü'l-enbâ*, s. 479-481; İbn Hallikân, *Vefeyât*, I, 235-236; İbn Fazlullah el-Ömerî, *Mesâlik*, IX, 308-309; Makrîzî, *el-Mu-kaḫḫe'l-kebîr*, II, 177-178; Brockelmann, *GAL*, I, 236; *Suppl.*, I, 421; Sarton, *Introduction*, I, 639-640; Sezgin, *GAS*, III, 295-297; M. Ullmann, *Die Medizin im Islam*, Leiden 1970, s. 137-138; S. M. Stern, "İbn Hasday's Neoplatonist: A Neoplatonic Treatise and Its Influence on Isaac Israeli and the Longer Version of the Theology of Aristotle", *Oriens*, XIII-XIV (1961), s. 58-120; A. Altman, "Israeli, Isaac ben Solomon", *EJd.*, IX, 1063-1066; a.m.f., "İshâk b. Sulaymân al-İsrâîlî", *EJ²* (İng.), IV, 111; Yûnus Kerâmetî, "İshâk b. Süleymân İsrâîlî", *DMBİ*, VIII, 235-239.



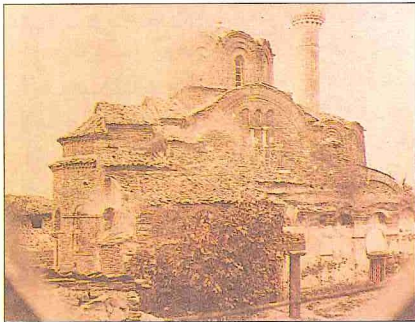
HASAN ŞAHİN – A. KÂMİL CİHAN

## İSHAKIYE CAMİİ

Selânik'te  
kiliseden çevrilmiş cami.

Eski Bizans mâbedlerinden biri olup aslında azizlerden Panteleimon'a sunulduğu için onun adıyla anılan bir kilise idi. Hangi tarihte yapıldığı bilinmemekle beraber 1169'dan itibaren bir manastır kilisesi olarak kullanılan yapının bu tarihten az önce inşa edildiği tahmin edilmektedir. Selânik fethedildikten bir süre sonra çevresinin müslüman mahallesi olması ile Panteleimon Kilisesi de camiye dönüştürülmüştür. İshakiye Camii adı, burada büyük bir camisi daha olan (bk. ALACA İMARET CAMİİ) ve 888 (1483) yazında vezîri-

Selânik İshakiye Camii'nin eski bir fotoğrafı  
(Tafrali, İv. XXVIII, 1)



âzamlıktan çekildikten sonra Selânik sancağına gönderilen İshak Paşa tarafından çevrildiğini gösterir.

Selânik, Balkan Savaşı sonunda Hasan Tahsin Paşa tarafından 1912'de Yunanlılar'a teslim edilmesinin ardından cami tekrar kiliseye dönüştürülmüş, minaresi yıktırılarak içindeki minber, mihrap ve ahşap mahfiller gibi bütün unsurlar ortadan kaldırılmıştır. Daha sonra da bina bütünüyle ele alınarak Türk dönemini hatırlatan izler kazınmak suretiyle yeniden bir Bizans kilisesi hüviyetine sokulmuştur.

Bina Bizans mimarisinde dört sütunlu, haç biçiminde bir plana sahipti. Ortada yüksek kasnaklı pencereli bir kubbesinden başka köşelerde daha ufak yine pencereli dört kubbesi vardı. Ayrıca değişik bir özellik olarak etrafını çatılı bir revak sarmıştı. Bina camiye dönüştürüldüğünde önemli eklemeler yapılmadığı bilinmektedir. İçerideki mahfil ahşap korkuluklu bir ilâve idi. Bütün Rumeli'de olanlar gibi aşırı derecede uzun olan minaresinin gövdesi yivli ve şerefe çıkmaları mukarnaslı idi. Bütün örtü sistemi, tonoz ve kubbeleri kiremitle kaplanmış olan caminin eski fotoğraflarında içinde dikkate değer bir süsleme görülmemiştir.

#### BİBLİYOGRAFYA :

Ch. Diehl v.dğr., *Les monuments chrétiens de Salonique*, Paris 1913, s. 167-175, rs. 73-76, İv. LIV-LVII; O. Tafrali, *Topographie de Thessalonique*, Paris 1913, s. 178-179, 199, İv. XXVIII, 1 (eski fotoğrafı); B. Demetriadis, *Topographia tes Thessalonikes kata ten epokhes tes Tourkokratias 1430-1912*, Selânik 1983.



SEMAVİ EYİCE

## İSHAKIYE CAMİİ ve KÜLLİYESİ

Makedonya'nın Manastır şehrinde  
XVI. yüzyıl başında yapılmış  
cami ve külliye.

Yapıldığı dönemde cami, mektep, medrese, zâviye, imaret ve tabhânedan (mut-fak, kiler, yemekhane, ahır, helâlar, iki ev) meydana geldiği anlaşılan külliye bugün yalnızca cami ayakta. Caminin 1890, 1910, 1947 ve 1959 yıllarında onarım gördüğü bilinmektedir. Dört satır halindeki sülüs hatla yazılmış kitâbesine göre cami II. Bayezid devrinde 912'de (1506) yaptırılmıştır. Külliyein kurucusu, aynı şehirde şimdi harabe halinde bir camisi olan İsa Fakih'in oğlu İshak Çelebi'dir. Önce Manastır, ardından Selânik kadısı olan İshak Çelebi'nin bu külliyesine ait vakfi-

ye Rebülevvel 914 (Temmuz 1508) tarihli olup 1972'de yayımlanmıştır (Hasan Kaleşi, s. 146-149). Külliye için İshak Çelebi Manastır, Selânik, Filibe ve Tatarcık'ta (Tatarpazarı) birçok dükkân, ev, değirmen ve arsa tahsis etmiştir.

Taş ve tuğla örgülü duvarlara sahip cami, dıştan yaklaşık 18,00 × 18,00 m. (içten 14,50 × 14,60 m.) ölçüsünde kare planlı olup harimini 14,50 m. çapında bir kubbe örter. Kubbeye geçiş, köşelerde istridye kabuğu şeklindeki dilimli tromplarla sağlanmıştır ve bunların tam köşelerinde yer alan bağlantılı mukarnaslar doldurur. Dıştan onikgen olan kubbe kasnağının her yüzeyinde birer sivri kemer pencere açıklığı bulunmakta olup içeride tromp kemerlerinin üstünde, konsol çıkmalara oturan demir korkuluklu bir galeriye sahiptir. Buradaki pencere üstlerini, trompları ve kemerleri süsleyen kalem işi nakışlar çok geç tarihlerde yapılmıştır. Caminin cephelerinde üçer sıra pencere yer almaktadır. Birinci sıra pencereler her cephede ikişer adet olmak üzere dikdörtgen açıklıklı, ikinci sıra pencereler ise kuzey cephesi hariç her cephede üçer adet, üçüncü sıra pencerelerde ikişer adet olacak şekilde ve sivri kemerlidir. Cümle kapısının sağ tarafında duvar içinde bulunan bir döner merdiven ahşap mahfile çıkışı sağlar.

İshakiye Camii – Manastır / Makedonya

