


yedi kemerli, üstü öne meyilli kiremit kaplı bir çatı ile örtülü olan son cemaat yeri bırakılmıştı. 1945'ten sonra kilise yeniden tamir edilirken Türk devrinin bu son izi de tamamen sökülüştür. Ayasofya'nın kuzeybatı köşesinde bugün tuğladan bacaya benzer bir kule görülmektedir. Bazı Yunan yazarları bunun Bizans çağına ait olduğunu iddia ederler. Bazılarına göre ise bu, camiye bitişik Türk imaretinin bacasıdır.

Selânik Ayasofyası Bizans devrine ait kubbeli bir bina olup herhalde VI. yüzyılda inşa edilmiştir. Birkaç defa ilâveler yapılan kilisenin ana mekânı dört köşe bir kule biçiminde yükselir ve bunun üstünü yayvan bir kubbe örter. Plan bakımından İstanbul'daki Ayasofya ile hiçbir benzerliği yoktur. 1911'den sonra tekrar kiliseye çevrildiğinde duvarlar kazınarak bazı mozaikler meydana çıkarılmıştır. Evliya Çelebi'nin bahsettiği "yeşil somakiden zümrüt gibi mücellâ kürsü" ise yekpâre yeşil Tesalya somakisinden (verde antico) yontulmuş ve işlenmiş bir Bizans vaaz kürsüsü olup camide de kürsü olarak kullanılmıştır. Bu çok değerli ve değerli eser 1905 yılında cami tamir edilirken İstanbul Arkeoloji Müzesi'ne getirilmiştir. Bugün halen burada bulunmaktadır.

BİBLİYOGRAFYA :

Evliya Çelebi, *Seyahatnâme*, VIII, 153-154; Ch. Texier — P. Pullan, *Byzantine architecture*, London 1864, s. 143; O. Tafrali, *Topographie de Thessalonique*, Paris 1913; G. Mendel, *Catalogue des sculptures grecques, romaines et byzantines*, İstanbul 1914, II, 406-408 (kürsü hakkında); Ch. Diehl v.d.ğr., *Les Monuments chrétiens de Salonique*, Paris 1918; O. M. Kalligas, *Die Hagia Sophia von Thessalonike*, Würzburg 1935; Semavi Eyice, "Atatürk'ün Doğduğu Yıllarda Selânik", *Doğumunun 100. Yılında Atatürk'e Armağan*, İstanbul 1981, s. 472-473; a.m.f., "Yunanistan'da Türk Mimarî Eserleri", *TM*, XI (1954), s. 167; B. Demetriades, *Topographia tes Thessalonikes kata ten epokhe tes Tourkokratias 1430-1912*, Selânik 1983, s. 288-292, rs. 37, 82-85; *Resimli Kitap*, V/30, İstanbul 1327, s. 467-469 (Sultan Reşad'ın cuma selâmlığı resimleri); Tahsin Öz, "Vesikalar: Topkapı Sarayı Müzesi Arşivinde Fâtih II. Sultan Mehmede Ait Belgeler", *TTK Belleten*, XIV/53 (1950), s. 52; A. Bakalopoulos, "He Khronologisis Tou Kodonastasiou Tes Hagias Sophias Thessalonikes", *Byzantion*, XXI, Bruxelles 1951, s. 333-339 (soldaki kule hakkında); Fr. Babinger, "Ein Freibrief Mehmeds II., für das Kloster Hagia Sophia zu Saloniki", *BZ*, XLIV (1951), s. 11-20; aynı makale, *Aufsätze und Abhandlungen zur Geschichte Südosteuropas und der Levante*, München 1962, s. 97-106.  SEMAVİ EYİCE

AYASOFYA CAMİİ

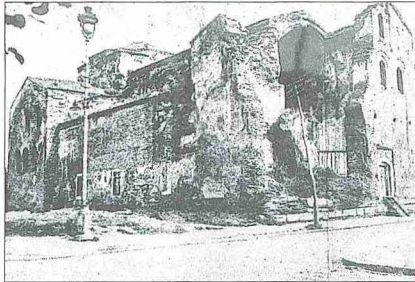
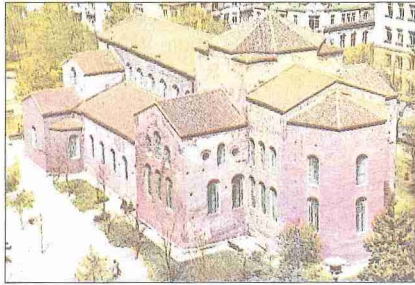
Bulgaristan'ın Sofya şehrinde kiliseden çevrilen cami.

Şehrin en büyük mâbedi olan kilise Bulgarca adı Sveti Sophia olduğu için camiye çevrildikten sonra Ayasofya adıyla anılmıştır. Evliya Çelebi'nin yazdığına göre bu kilise Kanûnî Sultan Süleyman'ın vezirlerinden Eski Siyavuş Paşa tarafından camiye çevrilmiştir. Yine onun ifadesine göre üzeri kurşun örtülü, tek minareli, yüksek mevkide inşa edilmiş bir camidir. Osmanlı tarihinde Siyavuş Paşa'nın adı pek geçmemekle beraber bu kişi Bulgar halk hikâyelerinin birine konu olmuştur.

E. Hakkı Ayverdi, yine kiliseden çevrilme Gül Camii ile bu eserin aynı olması ihtimalini ileri sürer ki bizce bu yanlıştır. Gül Camii, şimdi restore edilmiş bulunan Sveti Georgi Kilisesi'dir. Sofya Bulgar idaresine geçtikten sonra Ayasofya Camii'nde bazı tamirler yapılmış ve minaresi yıktırılmıştır.


1965'ten itibaren büyük ölçüde tamir gören camiden bütün Türk devri izleri silinmiştir. Kuzeybatı köşesinin yıkık olaraktan görüldüğü eski bir fotoğrafında güneybatı köşesinde ince uzun bir minaresinin varlığı da tesbit edilmektedir. Bu büyük mâbed Latin haçı biçiminde tran-

Ayasofya Camii ve restorasyondan önceki hali - Sofya / Bulgaristan



septli bir bazilikadır. Transept ile orta sahnın kavuştukları bölümü bir kubbe örtmektedir. Türk devrinde üstü kurşun kaplı olan bu kubbe sonraları kiremit ile örtülmüştür. Cami olarak kullanıldığında kilisenin dışarı taşkın bir bölüm olan apsisi yıkılmış ve burası pencerelessiz düz bir duvarla kapatılmıştı.

BİBLİYOGRAFYA :

Evliya Çelebi, *Seyahatnâme*, III, 398; B. Filov, *Sophiskata cirkuva Sv. Sophia*, Sofia 1913; *Kratka historiana Bilgarskata arkhitektura* (nşr. Bulgar Akademisi), Sofia 1965, s. 53-54; Ayverdi, *Avrupa'da Osmanlı Mi'mârî Eserleri IV*, s. 96, 98-99 (bazı kayıtlar ile), rs. 134 (eski fotoğrafı).  SEMAVİ EYİCE

AYASOFYA CAMİİ

Trabzon'da şehrin doğu tarafında kiliseden çevrilen cami.

Mâbed şehrin içinde olmadığından esas kilise gibi muamele görmemiş ve fethin hemen arkasından cami yapılmamıştır. Bir manastır kilisesi olduğu anlaşılan Ayasofya Trabzon'un 1461'de fethinden sonra bir süre daha Rumlar'ın elinde kalmıştır.

Kubbedeki badanalar temizlendiğinde ortaya çıkan freskolar üzerine kazıma suretiyle yazılan bir yazı kubbenin 1484'te tamir edildiğini bildirmektedir. Aynı yerdeki ikinci bir yazıdan da kubbenin ve belki de kilisenin Georgios Thutos tarafından 1547 Ekiminde tamir edildiği öğrenilir. Böylece Ayasofya'nın bu tarihlerde henüz Rumlar'ın elinde olduğu anlaşılmaktadır. Trabzon hakkındaki yazınlarda Ayasofya'nın cami oluşunun tarihi değişik olarak verilmiş, hatta bunu 1660'a kadar çıkarırlar olmuştur. 1648'de Trabzon'a gelen Evliya Çelebi'nin yazdığına göre "kefere arasında bina olunan" Ayasofya, matbu nüshadaki yazılışa göre Körlet (?) Ali Bey adındaki bir vali padişaktan izin aldıktan sonra 991 (1583) yılında bir mahfil ve minber ilâvesiyle camiye çevirmiştir. Evliya Çelebi minaresinin "tarz-ı kadîm" üzere yapıldığını, güzel bir minber ve mihrabı bulunduğunu bildirerek etrafında zeytin bahçeleri olduğunu da sözlerine ekler. *Seyahatnâme*'nin J. von Hammer'in elinde bulunan ve kısmen İngilizce'ye çevirdiği nüshasında ise Ayasofya'nın camiye dönüştürülmesi tarihi 951 (1544-45) olarak gösterilmiştir. Ayasofya hakkındaki büyük yayında da (D. Talbot Rice, *The*