

net sanatına dönüştürüldüğü, geçmişte olduğu gibi günümüz insanını da yaygın şekilde etkisi altına aldığı bilinmektedir. Bu sebeplerle tarih boyunca İslâm âlimleri gereken hassasiyeti göstererek müslümanlar konunun akideye yönelik tehlikelerinden korumak için sert uyarılarda bulunmuşlardır. Bununla birlikte bazı mutasavvıflar, bir kısım İslâm düşünürleri ve sanatkarlar astrolojik sistemle buna bağlı sembollerini, kâinatı bütünüyle kavramaya imkân veren bir cazibeye sahip olmalarının da tesiri altında ilgiyle karşılaşmışlardır. Böylece burçlarla ilgili semboller geniş bir şekilde İslâm sanat ve edebiyatına da yansımıştır.

#### BİBLİYOGRAFYA :

*Lisânü'l-'Arab*, "brç" md.; Fârâbî, *el-Mecmû'*, Kahire 1325/1907, s. 87-88; Makdisî, *el-Bed' ve't-târîh*, II, 15-16; Abdurrahman es-Sûfî, *Şüvârü'l-keuâkib* (nşr. Fuad Sezgin), Frankfurt 1986, s. 177-311; Bîrûnî, *The Book of Instruction in the Elements of Astrology* (trc. R. Ramsay Wright), London 1934; İhvân-ı Safâ, *Resâ'îl*, Beyrut 1376-77/1957, I, 115-135; Zemahşerî, *el-Keşşâf*, II, 534; Fahreddin er-Râzî, *Mefâât-hu'l-ğayb*, XXIV, 106; XXIX, 188; XXXI, 113; İbrâhim Hakkı Erzurûmî, *Mârifetnâme*, İstanbul 1310, s. 52-54; Elmalılı, *Hak Dini*, V, 3608-3609; VII, 5688-5689; T. Burckhardt, *Mystical Astrology According to Ibn 'Arabi* (trc. Bulent Rauf), Gloucestershire 1974, s. 32-33; Seyyid Hüseyin Nasr, *An Introduction to Islamic Cosmological Doctrines*, Great Britain 1978, s. 151-165; a.m.f., *İslâm ve İlim: İslâm Medeniyetinde Aklı İlimlerin Tarihi ve Esasları* (trc. İlhan Kutluer), İstanbul 1989, s. 95-134; *Larousse Encyclopedia of Astronomy* (trc. Michael Guest v.dğr.), Feltham, Middlesex 1968, s. 48-50; "Astroloji", *TA*, III, 500-503; "Burç", a.e., VIII, 423-424; "Zadyab", a.e., XXXIII, 505; C. A. Nalino, "Astroloji", *İA*, I, 682-686; "Zodiac", *EBR*, XXIII, 982.



İLHAN KUTLUER

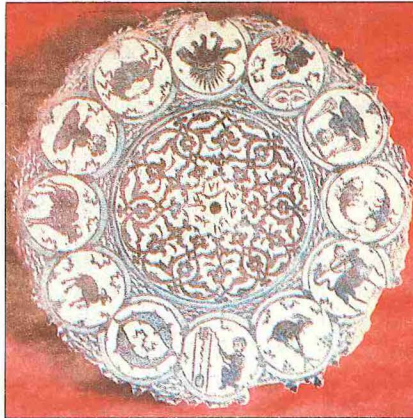
**Sanatta Burç.** Eski medeniyet ve dinlerde burçların insanın maddî ve mânevî dünyasındaki yerine var sayılan ilgisi, her devirde çeşitli sanat eşyasında ve mimari tezyinatta burç sembollerinin yer almasına sebep olmuştur. İslâm medeniyetinde de genellikle figür tasvirinden kaçınan müslüman sanatkarların taş süslemeler, seramik, çini ve özellikle minyatürlü elyazmalarında burç sembollerini özenle çizdikleri görülmektedir. Burç sembollerini, kaynağı en eski devirlere inen yerli halk inançları ve bazı müslüman ilim adamlarının geliştirdikleri yorum tarzıyla karışarak fal ve tılsım kitaplarından tıpla ilgili yazma kitaplara kadar birçok alana girdiği gibi mimari eserlerde de yer almaya başlamış, tezyinatta görülen hayvan ve insan suretlerinin de birçoğu burçlara bağlanmıştır.

Burç tasvirleri İslâm sanatına yansırken bazılarında burçlar kuşağı sayı ve düzen bakımından eksiksiz, bazılarında ise gezegenler ve öteki astral sembollerle yan yana gösterilmiştir. Mimari eserlerdeki burçlarla ilgili tasvir örneklerinin en eskilerinden bir grup, Dicle nehri üzerindeki İbn Ömer Köprüsü'nün büyük ayakları üzerine işlenmiştir (bk. CİZRE KÖPRÜSÜ). Panolar halinde taş kazılan bu figürlerin çoğunun gezegenler ve burçları temsil ettiği hususunda pek çok araştırmacı görüş birliği halindedir. Herzfeld'e göre bu kabartmalar sağdan sola doğru şu düzene göre sıralanır: 1. Satürn ve Terazi, 2. Jüpiter ve Yengeç, 3. Mars ve Oğlak, 4. Güneş ve Aslan, 5. Venüs ve Balık, 6. Merkür ve Başak, 7. Ay ve Boğa, 8. Yay burcu ve yanında tam teşhis edilemeyen bir başka figür. Burç figürlerinin böyle bir eserde yer alışı, ayrıca köprü'nün inşa edildiği yıl ile de bağlantılı görülmektedir.

Bugün Berlin Devlet Müzesi'nde bulunan ve göbek kısmındaki kitâbeden Abdülvâhid adlı bir sanatkarın eseri olduğu anlaşılan 971 (1563-64) tarihli bir çini tabakta çepeçevre sıra halinde bütün burçların işlendiği görülmektedir. Burçları bir tek parça üzerinde böylesine açık ve fonksiyonel bir kompozisyonla vermesi ve kesin bir tarih taşıması bakımından seçkin bir yere sahip olan bu tabakla mavi-beyaz renk düzeninde her biri ayrı daire içine alınarak resmedilen burçlar, saat kadranı düzenindeki gibi on iki madalyon halinde sıralanmıştır.

Maden sanatında dikkati çeken burç tasvirli eserlerden biri 608 (1211-12) ta-

Üzerinde burç tasvirleri bulunan çini tabak  
(İslâm Sanatları Müzesi - Berlin)



rihli bir divit kutusudur. Bugün British Museum'da bulunan eser, kitâbesine göre İran'da Mahmûd b. Sungur tarafından yapılmıştır. Kapağın üst kısmında yer alan enlemesine kompozisyon, on iki burç sembolünün de yer aldığı zengin bir tezyinatla şekillendirilmiştir. Burçlar ise biri ortada, diğerleri iki yanda olmak üzere düzenlenen üç daire içinde dörtlü gruplar halinde resmedilmiştir.

#### BİBLİYOGRAFYA :

İbn Yünus, *al-Zidj al-kabir al-hâkimî* (*Le livre de la grande table hakémite*) (nşr. ve trc. J. J. A. Caussin de Perceval), *Notices et Extraits des Manuscrits*, VII (1804), s. 16-240; S. J. Kugler, *Sternkunde und Sternendienst in Babel*, Münster 1907, I, 39-40; Seyyid Hüseyin Nasr, *İslâm ve İlim: İslâm Medeniyetinde Aklı İlimlerin Tarihi ve Esasları* (trc. İlhan Kutluer), İstanbul 1989, s. 95-134; A. K. Coomaraswamy, "The Nine Planets", *Bulletin of Worcester Art Museum*, XIV/1 (1923), s. 6-10; W. Hartner, "The Pseudoplanetary Nodes of the Moon's Orbit in Hindu and Islamic Iconographies", *AI*, V/2 (1938), s. 113-154; J. P. Roux, "Le décor animé du caravansarail de Karatay en Anatolie", *Syria*, XLIX, Paris 1972, s. 371-397.



SELÇUK MÜLÂYİM

**Edebiyatta Burç.** Gök cisimleri, kozmik âlem ve bu âlemdeki unsurlar genel olarak bütün edebiyatlarda yer almaktadır. Yıldızlar İlkçağ'lardan beri insanoğlunu hayret içinde bırakmış, bu sebeple astronomi hemen her devir ve kültürde üzerinde ilgiyle durulan bir konu olmuş, bazan din ile kaynaşmış, bazan da dinî duygu ve fikirler doğurup beslemiştir. İslâm milletlerinin edebiyatlarında olduğu gibi Türk edebiyatının manzum ve mensur eserlerinde de gök cisimleriyle ilgili çeşitli bilgiler yanında birtakım remiz ve mazmunlara, bunların özellikleri üzerine kurulmuş teşbih, tevriye, cinas vb. edebî sanatlarla sık sık rastlanmaktadır.

Konuyla ilgili eserleri iki grupta toplamak mümkündür. İslâm dünyasında ilm-i nücüm, ilm-i tencim, ilm-i ahkâm-ı nücüm ve ilm-i zîc adlarıyla bilinen ilimlere dair yazılan eserlerle ansiklopedik mahiyetteki çalışmalar ve umumi tarihe ait eserlerin giriş bölümlerindeki bilgiler birinci grubu teşkil eder. Bunun dışında kalanlar ise doğrudan edebiyatla ilgili olan, kaside ve gazel gibi divan şiirinin çeşitli formlarında yazılmış şiirlerle bilhassa tevhid, münâcât türündeki manzumeler ve mi'racnâme gibi dinî, *Hüsn ü Aşk*, *Deh-mürg* vb. aşk ve maceraya dayalı mesneviler konuya dolaylı şekilde temas eden, ifadeyi zenginleştir-